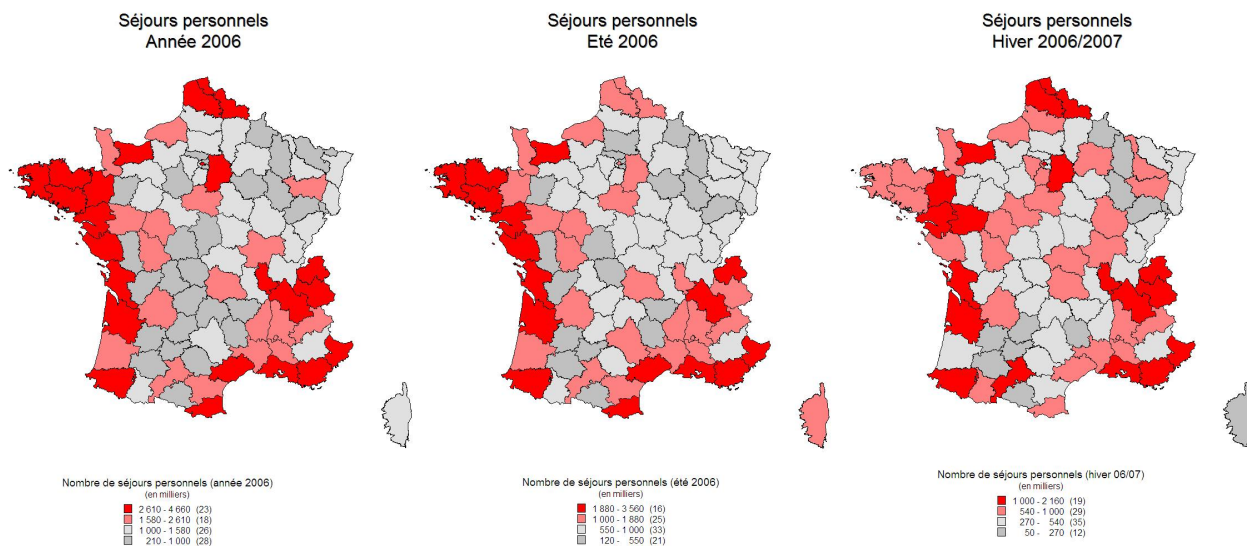


Le tourisme d'hiver des Français Bilan de la saison hivernale 2006/2007

Au cours de l'hiver 2006/2007, les Français ont réalisé 68 millions de séjours personnels, dont 61 millions en France métropolitaine et 9 millions à la montagne en France. 47% des Français sont partis au moins une fois pour un séjour personnel au cours de l'hiver. Le nombre de séjours et de nuitées est quasiment stable par rapport à l'hiver 2005/2006 mais la montagne a perdu des séjours au profit de la mer.



D'octobre 2006 à mars 2007, 48,2 % des Français âgés de 15 ans et plus sont partis au moins une fois en voyage.

Ce qui représente 64,7 millions de voyages, 73,0 millions de séjours et 302,7 millions de nuitées hors du domicile.

Tableau 1 : le tourisme d'hiver¹ des Français

	Hiver 2004/2005 ®	Hiver 2005/2006 ®	Hiver 2006/2007 ®
Ensemble des séjours			
Taux de départ global	49,2 %	49,1 %	48,2%
Nombre de séjours (en millions)	75,0	73,7	73,0
Nombre de nuitées (en millions)	313,7	298,5	302,7
Durée moyenne de séjour (en nuitées)	4,2	4,1	4,1
Séjours personnels			
Taux de départ en séjours personnels	48,1 %	48,0 %	47,0%
Nombre de séjours personnels (en millions)	70,1	68,3	67,6
Nombre de nuitées en séjours personnels (en millions)	298,2	284,0	288,3
Durée moyenne des séjours personnels (en nuitées)	4,3	4,2	4,3
Séjours personnels en France métropolitaine			
Taux de départ en séjours personnels en France métropolitaine	44,3 %	44,7 %	44,7%
Nombre de séjours personnels en France métropolitaine (en millions)	63,0	61,5	60,9
Nombre de nuitées en séjours personnels en France métropolitaine (en millions)	243,8	233,7	236,8
Durée moyenne des séjours personnels en France métropolitaine (en nuitées)	3,9	3,8	3,9
Séjours personnels à l'étranger			
Taux de départ en séjours personnels à l'étranger	10,0 %	9,5 %	9,5%
Nombre de séjours personnels à l'étranger (en millions)	7,1	6,8	6,7
Nombre de nuitées en séjours personnels à l'étranger (en millions)	54,4	50,3	51,4
Durée moyenne des séjours personnels à l'étranger (en nuitées)	7,7	7,4	7,7
Taux de départ sur les 7 mois de la saison de ski²			
Taux de départ en séjours personnels	52,6 %	52,9 %	52,4%
<i>Taux de départ en séjours personnels en station de sport d'hiver</i>	9,9 %	9,1 %	8,2%
<i>Taux de départ en séjours personnels en station de sport d'hiver avec pratique d'une activité de sport d'hiver</i>	9,6 %	8,9 %	7,7%
Taux de départ en vacances (séjours personnels de 4 nuits ou plus)	38,4 %	37,7 %	37,4%
<i>Taux de départ en vacances en station de sport d'hiver</i>	8,5 %	7,7 %	7,1%
<i>Taux de départ en vacances en station de sport d'hiver avec pratique d'une activité de sport d'hiver</i>	8,2 %	7,3 %	6,5%

Source : SDT-Hiver 2006-2007. TNS-SOFRES/Direction du Tourisme ; ® résidents de 15 ans et plus.

Hors raison strictement professionnelle, le taux de départ global des Français de 15 ans et plus a été de 47,0 % sur cette période.

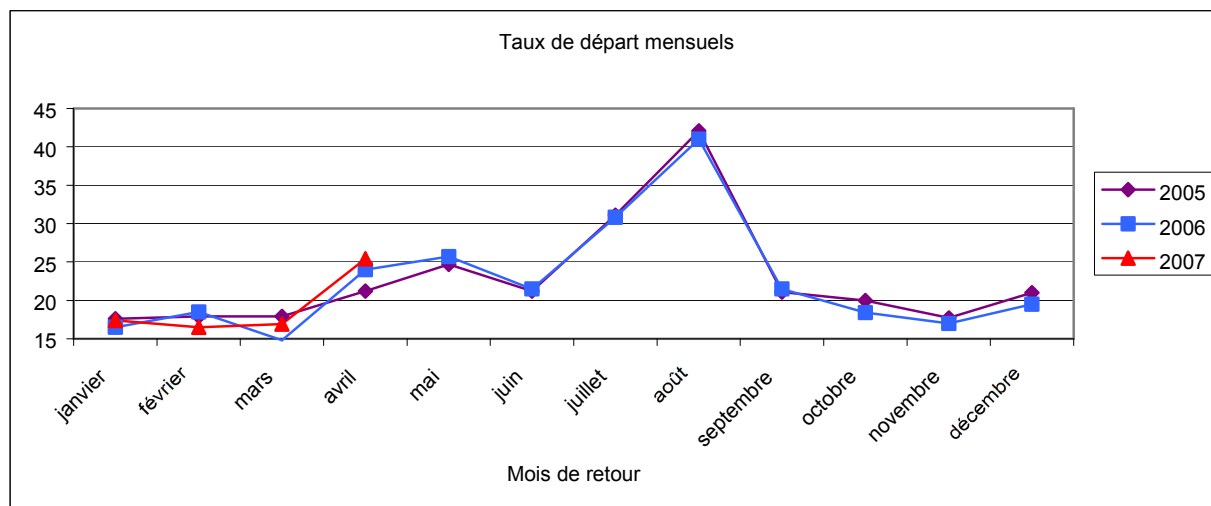
Au cours de l'hiver 2006/2007, les Français ont effectué 67,6 millions de séjours personnels, représentant 288,3 millions de nuitées. Le nombre de séjours personnels a légèrement diminué par rapport à l'hiver précédent alors que le nombre de nuitées a légèrement augmenté. Les Français sont moins nombreux à être partis au cours de l'hiver 2006/2007, qu'au cours de l'hiver 2005/2006. Le taux de départ est passé de 48% à 47%. Les partants ont effectué en moyenne 2,9 séjours personnels au cours de la période. La durée moyenne des séjours est passée de 4,2 nuits à 4,3 nuits.

Les Français sont donc moins nombreux à être partis mais les partants ont effectué des séjours plus longs qu'au cours de l'hiver précédent. Le nombre de longs séjours a augmenté de 1% par rapport à

¹ On entend par tourisme d'hiver, l'ensemble de séjours terminés entre octobre 2005 et mars 2006.

² Pour mieux rendre compte de la saison de ski, on calcule des taux de départ sur 7 mois : octobre 2006 à avril 2007.

l'hiver 2005/2006. La durée moyenne des longs séjours est passée de 9,8 à 10,1 nuits à l'étranger. Alors que le nombre de longs séjours à l'étranger est resté stable, le nombre de nuitées a augmenté de 3,2%.



Source : SDT - TNS-SOFRES/Direction du Tourisme

Tableau 2 : les volumes de séjours et de nuitées pour motif personnel

Séjours personnels (en millions)				Nuitées personnelles (en millions)			
Hiver 2005/2006	France métro	Étranger	Ensemble	Hiver 2005/2006	France métro	Étranger	Ensemble
Courts séjours	40 353	2 113	42 466	Courts séjours	70 615	4 432	75 047
Longs séjours	21 147	4 706	25 853	Longs séjours	163 110	45 895	209 005
Ensemble	61 500	6 819	68 319	Ensemble	233 725	50 327	284 052
Hiver 2006/2007				Hiver 2006/2007			
Courts séjours	39 555	1 977	41 532	Courts séjours	69 314	4 087	73 401
Longs séjours	21 382	4 708	26 090	Longs séjours	167 514	47 351	214 865
Ensemble	60 937	6 685	67 622	Ensemble	236 828	51 438	288 266
Évolution séjours				Évolution nuitées			
Courts séjours	-2,0%	-6,4%	-2,2%	Courts séjours	-1,8%	-7,8%	-2,2%
Longs séjours	1,1%	0,0%	0,9%	Longs séjours	2,7%	3,2%	2,8%
Ensemble	-0,9%	-2,0%	-1,0%	Ensemble	1,3%	2,2%	1,5%

Tableau 3 : les durées moyennes des séjours personnels

Durée moyenne de séjour (en nuitées)			
Hiver 2005/2006	France métro	Étranger	Ensemble
Courts séjours	1,7	2,1	1,8
Longs séjours	7,7	9,8	8,1
Ensemble	3,8	7,4	4,2
Hiver 2006/2007			
Courts séjours	1,8	2,1	1,8
Longs séjours	7,8	10,1	8,2
Ensemble	3,9	7,7	4,3

67,6 millions, répondaient à un motif personnel. Ceux-ci se répartissent essentiellement entre les séjours affinitaires, visites dans la famille ou à des amis (61 %), et les séjours d'agrément (tableau 3), qui recouvrent tous les autres séjours personnels autres que ceux liés à la santé (prescription médicale) ou à la formation. La répartition des séjours par motif est restée stable par rapport à l'hiver précédent.

Tableau 4 : les motifs des séjours personnels

Raison du séjour personnel	% des séjours personnels	% des nuitées en séjour personnel
Visite affinitaire	60,8 %	49,9 %
Agrément	31,6 %	41,9 %
Autre	7,6 %	8,2 %
Tous séjours personnels	100,0 %	100,0 %

Source : SDT-Hiver 2006-2007. TNS-SOFRES/Direction du Tourisme

Les séjours affinitaires sont majoritairement courts : 69 % d'entre eux durent de 1 à 3 nuitées. Les séjours d'agrément présentent des profils plus contrastés : 36 % ont une durée d'une ou deux nuitées et 37 % durent de 4 à 7 nuitées. Les séjours affinitaires durent en moyenne 3,5 nuits contre 5,6 nuits pour les séjours d'agrément.

L'allongement de la durée moyenne des séjours est essentiellement dû à l'allongement de la durée des séjours d'agrément. Au cours de l'hiver 2006/2007, les séjours d'agrément ont duré en moyenne 5,6 nuits, contre 5,4 nuits lors de l'hiver précédent.

Tableau 5 : la durée des séjours personnels selon les principaux motifs

Motif du séjour	Nombre moyen de nuits	Durée des séjours							Total
		1 nuit	2 nuits	3 nuits	4 à 7 nuits	1 à 2 semaines	2 à 4 semaines	Plus de 4 semaines	
Agrément	5,6	19,9%	15,7%	9,7%	37,0%	14,1%	2,5%	1,0%	100,0%
Visite famille ou amis	3,5	29,5%	25,1%	14,2%	22,2%	7,5%	1,2%	0,3%	100,0%
Autre	4,0	31,2%	26,8%	10,2%	18,2%	7,2%	5,3%	1,3%	100,0%
Ensemble des séjours personnels	4,3	26,7%	22,3%	12,4%	26,5%	9,5%	1,9%	0,6%	100,0%

Motif du séjour	Hiver 2005/2006	Hiver 2006/2007
Nombre moyen de nuits		
Agrément	5,4	5,6
Visite famille ou amis	3,4	3,5
Ensemble des séjours personnels	4,2	4,3

Source : SDT-Hiver 2006-2007. TNS-SOFRES/Direction du Tourisme

Mer et montagne sont des destinations d'agrément (tableau 6). La ville et la campagne accueillent essentiellement des séjours dédiés à la famille.

Tableau 6 : Les séjours personnels selon le motif, au sein de chaque espace (lecture en colonne)

	Ville		Campagne		Mer		Montagne	
	Séjours	Nuitées	Séjours	Nuitées	Séjours	Nuitées	Séjours	Nuitées
Agrément	23,8%	30,3%	20,1%	30,5%	53,0%	63,7%	66,6%	74,2%
Visite famille	54,7%	51,4%	60,9%	53,3%	29,9%	23,5%	22,2%	16,8%
Visite amis	13,7%	10,7%	11,8%	7,9%	8,5%	4,8%	6,1%	3,6%
Autres raisons personnelles	7,8%	7,6%	7,2%	8,3%	8,6%	8,0%	5,1%	5,4%
Total motifs personnels	100%	100%	100%	100%	100%	100%	100%	100%

Source : SDT-Hiver 2006-2007. TNS-SOFRES/Direction du Tourisme

La montagne n'est pas la principale destination des Français pour leurs séjours personnels en hiver (tableau 7). Les espaces les plus fréquentés sont la ville et la campagne (42% et 35% des séjours). Au cours de l'hiver 2005/2006, la mer et la montagne accueillent chacun 17 % des séjours. Au cours de l'hiver 2006/2007, la mer a accueilli 18 % des séjours et la montagne, 16%.

Le faible enneigement, en particulier au début de l'hiver, a probablement favorisé les séjours à la mer au détriment des séjours à la montagne. La part des séjours à la montagne est passée de 17 à 16% et la part des nuitées de 24 à 22%. A contrario, la part des séjours à la mer est passée de 17 à 18% et la part des nuitées de 25 à 26%. La part des séjours en ville et à la campagne est plus stable. En effet, les séjours en ville et à la campagne sont plutôt des séjours affinitaires. Ces séjours sont moins soumis aux variations conjoncturelles (météo en particulier) que les séjours d'agrément.

La montagne reste plus fréquentée l'hiver que l'été. En hiver, environ 22% des nuitées en séjours personnels sont effectuées à la montagne, contre environ 17% en été (tableau 8).

Tableau 7 : Répartition des séjours personnels entre les espaces fréquentés

Hiver 2006/2007	Ville	Campagne	Mer	Montagne
Répartition des séjours *	42,1%	34,9%	17,6%	15,6%
Répartition des nuitées *	38,6%	31,7%	26,2%	21,7%

Hiver 2005/2006	Ville	Campagne	Mer	Montagne
Répartition des séjours *	42,8%	34,4%	16,8%	16,9%
Répartition des nuitées *	38,4%	31,0%	25,0%	23,6%

Source : SDT-Hiver 2006-2007. TNS-SOFRES/Direction du Tourisme

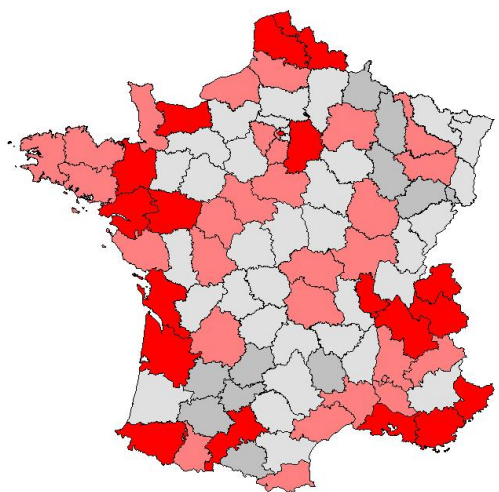
* Un séjour peut être associé à plusieurs espaces simultanément (Nice est associé à la mer et à la ville par exemple). De ce fait la somme des pourcentages en ligne excède 100%.

Tableau 8 : Part de la montagne dans les nuitées en séjours personnels en fonction de la saison

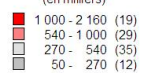
Part des nuitées en séjours personnels des Français (en %)	Hiver	Été	Hiver	Été	Hiver	Été	Hiver	Été	Hiver	Été	Hiver
	2001/2002	2002	2002/2003	2003	2003/2004	2004	2004/2005	2005	2005/2006	2006	2006/2007
Nuitée à la montagne en France et à l'étranger	22,7	17,5	22,4	16,7	22,8	17,1	23,1	17,8	23,6	17,0	21,7
dont en France (y compris outre mer)	19,6	14,9	19,5	14,1	19,8	13,7	19,9	14,4	19,9	13,6	18,1
dont à l'étranger	3,1	2,6	2,9	2,6	3,0	3,4	3,2	3,4	3,7	3,4	3,6

Source : SDT, TNS-SOFRES/Direction du Tourisme

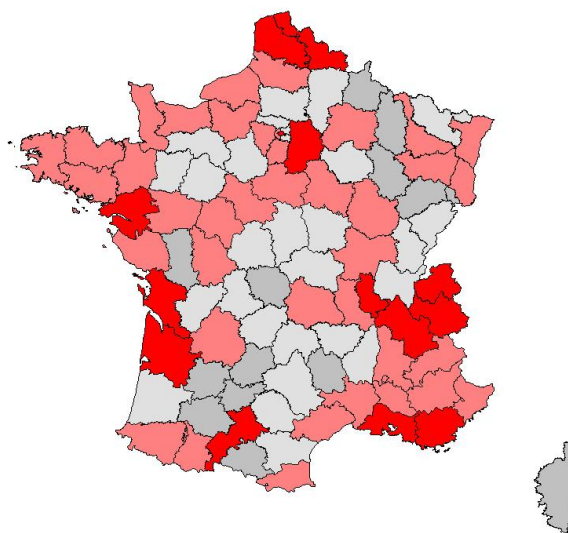
Séjours personnels
Hiver 2006/2007



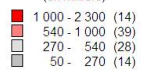
Nombre de séjours personnels (hiver 06/07)
(en milliers)



Séjours personnels
Hiver 2005/2006



Nombre de séjours personnels (hiver 05/06)
(en milliers)



Les Français restent très majoritairement sur le territoire hexagonal lors de leurs déplacements personnels hivernaux.

90 % des séjours personnels des Français d'octobre 2006 à mars 2007 ont eu lieu en France métropolitaine. 53% des séjours personnels en France métropolitaine sont des visites à la famille, 12% des visites à des amis et 27% des séjours d'agrément (17 millions).

Tableau 9 : Répartition des séjours personnels et des nuitées correspondantes en fonction de la destination

	Part des séjours personnels	Part des nuitées en séjour personnel	Durée moyenne des séjours (en nuitées)
Rhône-Alpes	12,5%	12,8%	4,4
Île de France	9,8%	7,5%	3,2
Provence Côte d'Azur	8,2%	10,3%	5,4
Pays de la Loire	6,7%	5,2%	3,3
Bretagne	5,4%	5,3%	4,2
Aquitaine	5,1%	5,3%	4,4
Centre	4,9%	3,6%	3,2
Midi-Pyrénées	4,5%	4,1%	4,0
Languedoc Roussillon	4,2%	5,3%	5,4
Poitou Charente	3,7%	3,1%	3,6
Nord Pas de Calais	3,5%	2,5%	3,1
Basse Normandie	3,0%	2,3%	3,2
Bourgogne	3,0%	2,2%	3,1
Auvergne	2,8%	2,5%	3,9
Lorraine	2,5%	2,1%	3,5
Haute Normandie	2,1%	1,3%	2,7
Picardie	1,9%	1,3%	2,8
Champagne Ardenne	1,7%	1,3%	3,3
Alsace	1,5%	1,1%	3,0
Franche Comté	1,5%	1,3%	3,8
Limousin	1,3%	1,1%	3,8
Corse	0,2%	0,4%	8,1
Total France	90,1%	82,2%	3,9
Total Étranger	9,8%	17,6%	7,7
Europe	5,6%	6,6%	5,0
Afrique	2,1%	4,7%	9,7
Amérique	1,3%	3,6%	11,7
Asie Océanie	0,8%	2,8%	14,7
Total monde	100,0%	100,0%	4,3

Source : SDT-Hiver 2006-2007. TNS-SOFRES/Direction du Tourisme

Les séjours personnels en métropole sont essentiellement effectués en ville (40%). Les séjours à la mer représentent 15% des séjours personnels métropolitains et les séjours à la montagne, 16%.

Tableau 10 : Répartition des séjours personnels en France métropolitaine entre les espaces fréquentés

Hiver 2006/2007	Ville	Campagne	Mer	Montagne
Répartition des séjours *	40,4%	37,0%	15,1%	15,5%
Répartition des nuitées *	34,5%	33,8%	20,6%	21,4%

Hiver 2005/2006	Ville	Campagne	Mer	Montagne
Répartition des séjours *	41,0%	36,6%	13,9%	16,6%
Répartition des nuitées *	34,8%	33,2%	18,7%	23,5%

Source : SDT-Hiver. TNS-SOFRES/Direction du Tourisme

* Un séjour peut être associé à plusieurs espaces simultanément (Nice est associé à la mer et à la ville par exemple). De ce fait la somme des pourcentages en ligne excède 100%.

Les séjours des Français à l'étranger sont principalement des séjours d'agrément.

Au cours des six mois d'hiver 2006/2007, les Français de 15 ans et plus ont effectué 6,7 millions de séjours personnels à l'étranger, dont 70% pour un motif d'agrément.

Tableau 11 : Répartition des séjours personnels à l'étranger selon leur motif

	% des séjours personnels	% nuitées pour séjour personnel
Agrément	70,1%	70,8%
Visite famille	15,7%	18,1%
Visite amis	8,3%	6,6%
Autre séjour personnel	5,9%	4,5%
Total	100,0%	100,0%

Source : SDT-Hiver 2006-2007. TNS-SOFRES/Direction du Tourisme

Les destinations de proximité sont privilégiées (tableau 12). L'Europe concentre 57 % des séjours personnels à l'étranger. L'Espagne, avec 12 % des séjours, est en tête des destinations les plus prisées, suivie par l'Italie (9%) et la Belgique (6%). Le continent africain accueille 20 % des séjours dont l'essentiel se déroule en Afrique du Nord (Maroc, Tunisie, Egypte). L'Asie (8 % des séjours), l'Océanie, les Antilles et l'Amérique du nord (3%) sont moins fréquentées par les Français mais les durées moyennes de séjour y sont plus longues.

Tableau 12 : Les séjours personnels à l'étranger

Pays de destination	Séjours	Nuitées	Durée moyenne de séjour (en nuitées)
Europe	57%	37%	5,0
dont Grande-Bretagne	7%	3%	3,8
dont Allemagne	4%	2%	5,3
dont Belgique, Luxembourg	6%	2%	2,8
dont Espagne	12%	9%	5,9
dont Italie	9%	6%	4,9
dont Suisse	5%	3%	4,9
dont Autriche	1%	1%	5,7
Amérique	10%	14%	11,1
dont États-Unis	2%	4%	13,7
dont Canada	1%	2%	11,1
Afrique	20%	24%	9,3
dont Maroc	6%	7%	9,1
dont Tunisie	6%	6%	8,9
dont Egypte	3%	3%	7,1
Asie, Océanie	8%	15%	14,9
France d'outre mer	5%	9%	14,1
Ensemble de séjours personnels à l'étranger	100%	100%	7,7

Source : SDT-Hiver 2006-2007. TNS-SOFRES/Direction du Tourisme

Les touristes français choisissent un hébergement non marchand pour 77 % de leurs séjours en France et au contraire un hébergement marchand pour 73 % de leurs séjours à l'étranger.

En France, l'hébergement par la famille représente plus de la moitié des séjours à lui seul. A l'étranger, l'hôtel est choisi dans un peu plus de la moitié des séjours.

Tableau 13 : Répartition des séjours personnels par type d'hébergement en fonction de la destination

Hiver 2006/2007	Ile de France	Bretagne	Rhône-Alpes	Provence Côte d'Azur	France métro	Étranger	Europe	Ensemble des séjours personnels
Hôtel	18,4%	7,6%	8,3%	10,7%	9,9%	52,6%	45,5%	14,1%
Résidence de tourisme	0,6%	1,7%	3,5%	3,5%	1,7%	1,0%	1,3%	1,6%
Total hébergement marchand	23,1%	18,7%	34,0%	30,7%	23,2%	73,1%	63,6%	28,1%
Résidence secondaire du foyer	5,2%	12,1%	7,2%	14,0%	8,6%	0,7%	1,2%	7,8%
Chez quelqu'un de la famille	55,7%	56,3%	46,6%	44,0%	54,7%	16,5%	21,9%	50,9%
Chez des amis	16,0%	12,9%	12,2%	11,4%	13,5%	9,7%	13,4%	13,2%
Total hébergement non marchand	76,9%	81,3%	66,0%	69,3%	76,8%	26,9%	36,4%	71,9%
Total	100,0%	100,0%	100,0%	100,0%	100,0%	100,0%	100,0%	100,0%

Hiver 2005/2006	Ile de France	Rhône-Alpes	Provence Côte d'Azur	France métro	Étranger	Europe	Ensemble des séjours personnels
Total hébergement marchand	23,0%	34,9%	31,8%	22,7%	78,0%	71,4%	28,3%
Total hébergement non marchand	77,0%	65,1%	68,2%	77,3%	22,0%	28,6%	71,7%
Total	100,0%	100,0%	100,0%	100,0%	100,0%	100,0%	100,0%

Source : SDT-Hiver 2006-2007. TNS-SOFRES/Direction du Tourisme

Tableau 14 : Répartition des séjours personnels par type d'hébergement en fonction de l'espace de séjour

Hiver 2006/2007	Mer	Montagne	Campagne	Ville	Ensemble des séjours personnels
Hôtel	25,2%	13,6%	5,6%	20,0%	14,1%
Résidence de tourisme	2,9%	4,4%	0,9%	0,5%	1,6%
Total hébergement marchand	44,0%	52,9%	15,6%	26,8%	28,1%
Résidence secondaire du foyer	13,6%	9,7%	10,9%	2,3%	7,8%
Chez quelqu'un de la famille	32,4%	27,4%	61,0%	55,4%	50,9%
Chez des amis	10,0%	10,1%	12,5%	15,5%	13,2%
Total hébergement non marchand	56,0%	47,1%	84,4%	73,2%	71,9%
Total	100,0%	100,0%	100,0%	100,0%	100,0%

Hiver 2005/2006	Mer	Montagne	Campagne	Ville	Ensemble des séjours personnels
Total hébergement marchand	44,2%	54,6%	14,3%	26,6%	28,3%
Total hébergement non marchand	55,8%	45,4%	85,7%	73,4%	71,7%
Total	100,0%	100,0%	100,0%	100,0%	100,0%

Source : SDT-Hiver 2005-2006. TNS-SOFRES/Direction du Tourisme

Tableau 15 : Les principales activités pratiquées en fonction du type de séjour

HIVER (d'octobre 2006 à mars 2007)	Séjours personnels en France métro	Séjours d'agrément en France	Séjours d'agrément dans les DOM-TOM	Séjours d'agrément à l'étranger
Sports d'hiver	8,6%	25,8%	-	3,5%
Promenade, balade	28,6%	32,7%	38,2%	24,0%
Randonnée pédestre	4,6%	9,2%	10,8%	5,2%
Natation, baignade, plage	2,0%	3,8%	66,6%	21,6%
Activités nautiques	0,3%	0,6%	25,4%	7,4%
Gastronomie, oenologie	7,3%	5,9%	3,0%	4,2%
Visites	36,0%	52,5%	100,0%	100,0%
Shopping en ville	4,2%	3,4%	2,7%	4,8%
Festival, concert, théâtre, ...	3,5%	6,3%	-	5,3%
Autres activités	43,5%	33,0%	15,2%	20,7%
Aucune activité particulière	16,6%	5,2%	-	1,0%

HIVER (d'octobre 2005 à mars 2006)	Séjours personnels en France métro	Séjours d'agrément en France	Séjours d'agrément dans les DOM-TOM	Séjours d'agrément à l'étranger
Sports d'hiver	12,0%	37,0%	-	6,9%
Promenade, balade	26,1%	33,6%	45,7%	27,8%
Randonnée pédestre	2,8%	5,6%	14,7%	4,9%
Natation, baignade, plage	1,3%	3,3%	74,6%	21,6%
Activités nautiques	0,4%	1,4%	21,5%	6,9%
Gastronomie, oenologie	4,1%	4,2%	2,5%	3,2%
Visites	33,0%	39,0%	88,0%	100,0%
Festival, concert, théâtre, ...	3,0%	5,4%	-	3,0%
Autres activités	37,8%	43,6%	27,3%	68,1%
Aucune activité particulière	26,7%	9,4%	0,9%	1,4%

Source : SDT-Hiver 2006-2007. TNS-SOFRES/Direction du Tourisme
Plusieurs activités peuvent être pratiquées lors d'un même séjour.

84,8% des séjours personnels des Français au cours de l'hiver 2006/2007 ont donné lieu à la pratique d'une activité. Ce taux est de 33,4% pour les séjours effectués en France métropolitaine et de 96,9% pour les séjours effectués à l'étranger. Les séjours d'agrément sont généralement plus actifs que les séjours affinitaires. 94,8% des séjours d'agrément en France métropolitaine ont donné lieu à la pratique d'une activité.

En France, promenade, visites et activités liées à la neige (ski, glisse, raquettes...) sont les principales activités. 9% des séjours personnels et 26% des séjours d'agrément engendrent une activité liée à la neige. La part des séjours ayant donné lieu à la pratique d'une activité liée à la neige est en recul par rapport à l'hiver précédent. Cette activité est le plus souvent pratiquée seule. A contrario, les promenades et les visites, bien que les plus pratiquées, sont souvent un complément à une autre activité. 52,6% des séjours personnels, en France métropolitaine, à la montagne l'hiver ont donné lieu à la pratique des sports d'hiver

Tableau 16 : Les principales activités pratiquées par espace lors des séjours personnels en France métropolitaine

HIVER (d'octobre 2006 à mars 2007)	Mer	Montagne	Campagne	Ville	Ensemble des séjours personnels en France métropolitaine
Sports d'hiver	0,3%	52,6%	0,7%	0,6%	8,6%
Promenade, balade	50,8%	28,4%	31,0%	22,3%	28,6%
Randonnée pédestre	6,2%	13,2%	3,9%	1,9%	4,6%
Natation, baignade, plage	7,5%	1,7%	1,2%	1,3%	2,0%
Activités nautiques	1,2%	0,4%	0,4%	0,0%	0,3%
Gastronomie, oenologie	8,1%	5,1%	8,2%	8,4%	7,3%
Visites	56,3%	28,2%	28,1%	47,6%	36,0%
Shopping en ville	4,6%	2,5%	2,6%	5,9%	4,2%
Festival, concert, théâtre, ...	2,7%	1,1%	2,0%	6,2%	3,5%
Autres activités	41,6%	22,3%	49,4%	44,7%	43,5%
Aucune activité particulière	9,6%	6,2%	21,3%	18,4%	16,6%

HIVER (d'octobre 2005 à mars 2006)	Mer	Montagne	Campagne	Ville	Ensemble des séjours personnels en France métropolitaine
Sports d'hiver	0,1%	71,3%	1,3%	1,2%	12,0%
Promenade, balade	47,6%	34,0%	27,3%	18,7%	26,1%
Randonnée pédestre	4,3%	7,1%	2,9%	1,1%	2,8%
Natation, baignade, plage	4,6%	1,1%	0,9%	0,7%	1,3%
Activités nautiques	2,2%	0,4%	0,0%	0,1%	0,4%
Gastronomie, oenologie	4,9%	3,0%	4,8%	4,4%	4,1%
Visites	54,7%	24,7%	26,3%	47,1%	33,0%
Festival, concert, théâtre, ...	2,5%	0,5%	1,5%	5,7%	3,0%
Autres activités	35,7%	17,1%	41,1%	37,6%	37,8%
Aucune activité particulière	18,1%	7,6%	32,6%	30,2%	26,7%

Source : SDT-Hiver 2006-2007. TNS-SOFRES/Direction du Tourisme
Plusieurs activités peuvent être pratiquées lors d'un même séjour.

Source

Ces résultats sont issus l'enquête direction du tourisme/TNS SOFRES sur le Suivi de la Demande Touristique (SDT). Il s'agit d'un panel de 20 000 personnes de 15 ans et plus interrogées tous les mois sur leurs déplacements touristiques en France et à l'étranger (motif personnel ou professionnel).

Avertissement

Avant 2004, seuls les Français de 15 ans et plus étaient interrogés par la SOFRES. Depuis 2004, tous les résidents sont interrogés. Il est donc parfois nécessaire de restreindre le champ pour pouvoir avoir des séries cohérentes sur plusieurs années. Ce changement de champ influence les estimations en volume (nuitées ou séjours) mais peu les structures.

Définitions

Par convention, un **court séjour** comporte de 1 à 3 nuitées et un **long séjour**, 4 nuitées ou plus.

On entend par « **saison hivernale** », la période qui s'étend d'octobre à mars.

Pour en savoir plus :
Laurence DAUPHIN
Mél : laurence.dauphin@tourisme.gouv.fr